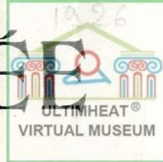


ÉTABLISSEMENTS CHAPPÉE



Société Anonyme au Capital de 8.000.000 de francs

Siège Social : LE MANS (Sarthe)

USINES :

à ANTOIGNÉ, près Montbizot (Sarthe) - PORT-BRILLET (Mayenne) - LE MANS

HISTORIQUE

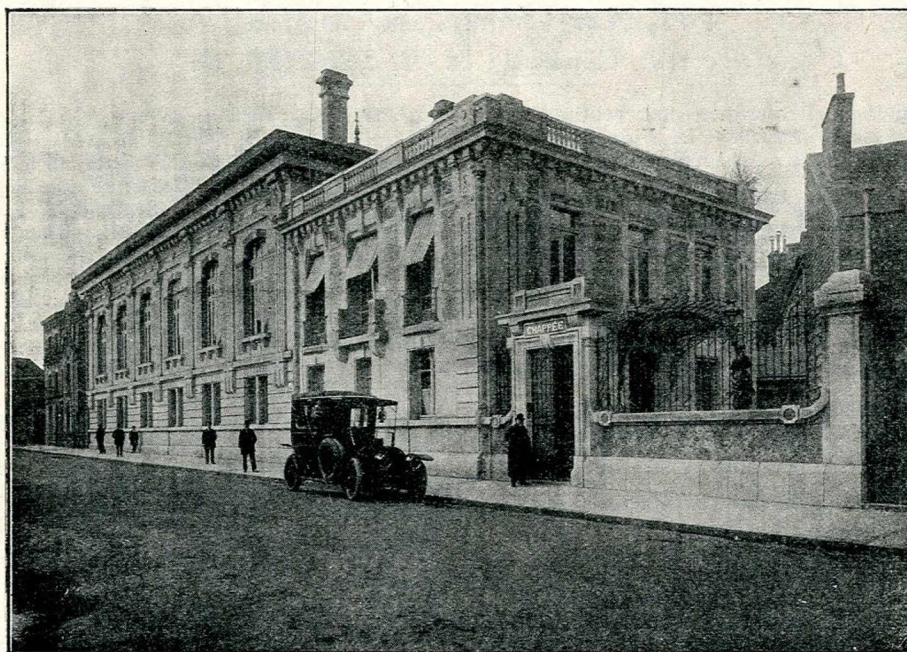
La Maison a été fondée, en 1842, par MM. Doré et Chevé.

En 1858, M. Chappée (Armand) devenait le gendre et l'associé de M. Doré.

En 1875, M. Chappée était propriétaire de l'usine

de la gare de Montbizot, station de la ligne du Mans à Caen. Depuis 1881, elle est reliée à cette gare par un tramway à vapeur. Un raccordement à voie normale est à l'étude.

L'usine comprend des ateliers de fonderie de fonte ordinaire, de fonte trempée et de bronze, des ateliers



SIÈGE SOCIAL ET BUREAUX DU MANS

d'Antoigné qui n'occupait alors que 150 ouvriers, et, en 1882, achetait l'usine de Port-Brillet, occupant 90 ouvriers.

Ces deux établissements formèrent la Maison Chappée et Fils quand M. Chappée (Armand) s'associa ses deux fils, en 1895.

En 1919, MM. Chappée et Fils achetèrent l'usine de tôlerie et de galvanisation du Mans.

En 1922, a été créée la Société des Etablissements Chappée, au capital de 8 millions de francs.

IMPORTANCE DES USINES

1° Antoigné

Cette usine est située sur le territoire de la commune de Sainte-Jamme-sur-Sarthe (Sarthe), à trois kilomètres

de forge, de constructions mécaniques et de chaudronnerie, une scierie.

Ses fabrications les plus importantes sont relatives :

A l'*hydraulique* : tuyaux-raccords, robinets-vannes, clapets, soupapes, grilles, trappes, bouches d'égout, etc.

Au *chauffage central* : chaudières en fonte et en tôle pour la vapeur et l'eau chaude, radiateurs, tuyaux à ailettes, appareils de chauffage à air chaud.

Aux *chaudières à moyenne pression* : field, verticales et horizontales tubulaires, aux cheminées, réservoirs, etc.

Aux *appareils de chemin de fer* : plaques tournantes, grues hydrauliques, appareils de voie.

Aux *fontes diverses pour l'agriculture* : moulins à pommes, vis de presseoirs, pompes, rouleaux, pièces de semoir et de charrue, etc.

Aux *fontes d'usines à gaz*.

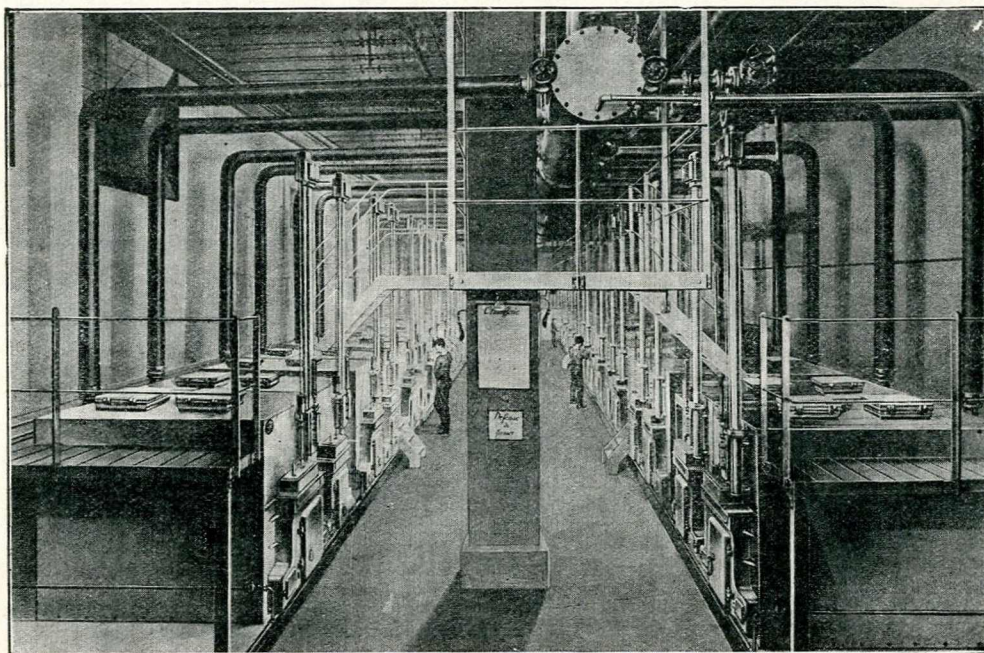
Aux *cylindres et pièces en fonte trempée* : pour la menuiserie, les industries du caoutchouc, etc.

Le *personnel* comprend 1.150 ouvriers, ouvrières, employés et contremaîtres, travaillant pour la plupart dans les usines de la maison depuis leur plus jeune âge.

tôle et fonte, poids à peser, évier, postes d'eau, etc., etc.

Aux *fontes de construction* : chéneaux, tuyaux, descente et gargouilles, colonnes, etc...

A l'*hydraulique* : bornes-fontaines, bouches sage et d'incendie, robinetterie.



CHAUFFERIE DU PALAIS DE LA NOUVEAUTÉ (ANCIENNEMENT GRANDS MAGASINS DUFAYEL)
32 CHAUDIÈRES « PRÉFÉRABLE »

La *force motrice* utilisée est entièrement produite par l'usine : 100 chevaux environ sont donnés par la Sarthe, et 1.400 à 1.500 chevaux par l'ensemble des chaudières et moteurs groupés dans la Centrale à vapeur, ou les sous-stations.

La *surface totale* dont l'usine dispose est d'environ 450.000 mètres carrés dont 34.200 mètres carrés sont couverts.

Chaque année, des travaux importants sont exécutés, dans le but de rajeunir les installations, augmenter les possibilités de travail, améliorer l'hygiène du personnel.

2° Port-Brillet

Cette usine est située sur le territoire de la commune de Port-Brillet (Mayenne), à vingt kilomètres de Laval et à proximité de la ligne de Paris à Brest, à laquelle elle est reliée par un embranchement à voie normale.

L'usine comprend des ateliers de fonderie de fonte ordinaire, de fonte malléable et de laiton, des ateliers de constructions mécaniques de tôlerie et d'émailage.

Ses fabrications les plus importantes sont relatives :

Aux *fontes légères du commerce* : buanderie, poterie brute ou émaillée, cuisinières, poêles et réchauds, fourneaux

A la *fumisterie* : intérieurs de cheminée, appareils Fondet, etc.

Le *personnel* est de 800 ouvriers, ouvrières, contremaîtres et employés.

La *force motrice* lui est fournie sous forme électrique par le secteur de Scgré et sous forme hydraulique par deux turbines donnant ensemble près de 200 chevaux et alimentées par un étang couvrant 45 hectares.

Des moteurs et chaudières à vapeur pouvant donner 350 chevaux sont conservés comme secours en cas d'arrêt du secteur.

La *surface totale* dont l'usine dispose est d'environ 90.000 mètres carrés, dont 24.700 mètres carrés sont couverts.

3° Le Mans

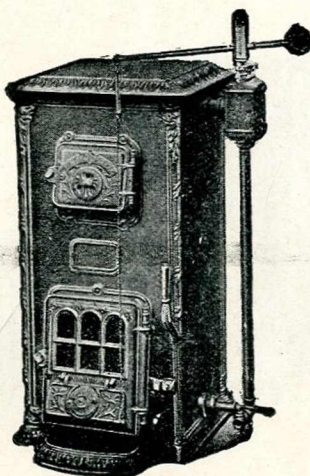
Cette usine est située au Mans, à l'angle de la rue Chanzy et de la rue Beauverger.

Acquise en 1919, elle a subi, depuis lors, des modifications considérables dans les méthodes de travail, la fabrication étant devenue presque totalement mécanique, et dans la disposition des ateliers.

Des agrandissements ont été exécutés, notamment en 1922-1923 ; d'autres sont en cours.

La Société dispose, pour cette usine, de 3.000 mètres carrés, dont 2.200 mètres carrés environ sont couverts.

Elle y fabrique plus spécialement des

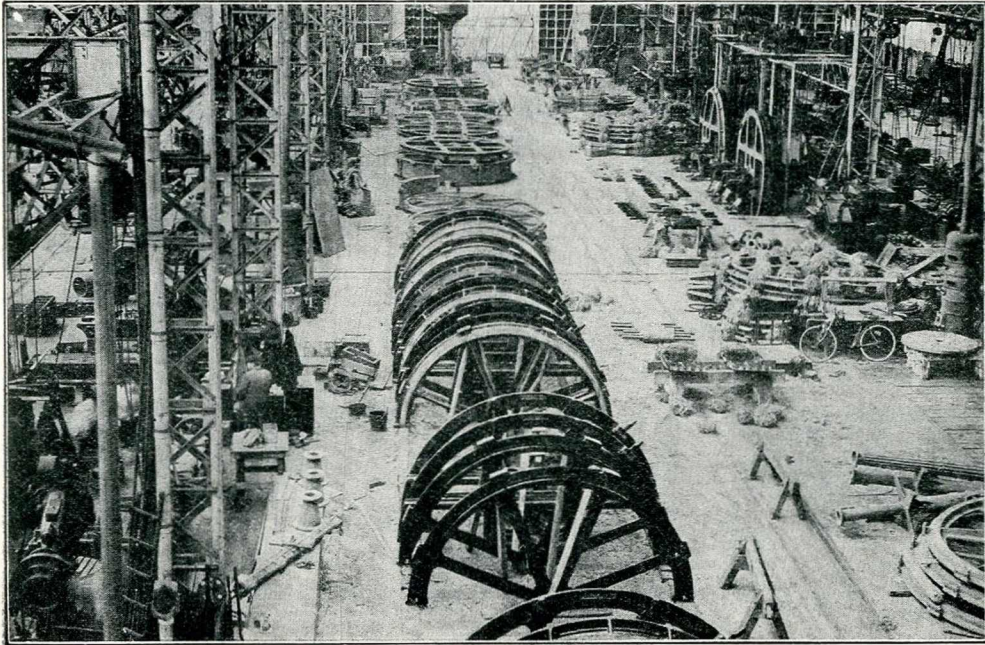


CHAUDIÈRE MODERNE

articles de ménage en tôle noire, vernie ou galvanisée, tels que seaux, lessiveuses, baquets, bassines, arrosoirs, etc., etc. Elle peut également se charger de tous travaux de galvanisation à façon et de tôlerie, notamment de découpage et d'emboutissage de tôle mince.

sonnes attachées à la maison. Deux ans plus tard, en 1908, les noces d'or de M. et Mme Armand Chappée eurent lieu à une fête semblable.

L'atmosphère de confiance réciproque, la loyauté des rapports qui se révèlent dans de pareilles occasions sont



USINES D'ANTOIGNÉ : VUE PARTIELLE DE L'ATELIER D'AJUSTAGE, CHANTIER DES PLAQUES TOURNANTES

Le développement du travail mécanique permet de sortir un tonnage élevé de pièces avec un personnel de 70 ouvriers, ouvrières, contremaîtres et employés seulement.

..

La Société des Etablissements Chappée a également des bureaux importants à Paris ainsi qu'un dépôt de matériel de chauffage central.

INSTITUTIONS PATRONALES

La maison, désireuse de gagner la confiance et le dévouement de ses ouvriers, a créé un système d'institutions sociales afin de leur assurer tout le bien-être matériel et la sécurité morale désirables.

Cette attitude, imposée par les nécessités résultant de la situation économique des usines, correspond d'ailleurs entièrement à la conception que MM. Chappée ont toujours eue de leur rôle de patrons.

Loin de traiter les ouvriers en étrangers, la Maison s'est efforcée de les faire participer, le plus étroitement possible, aux événements importants de son existence et de sa prospérité.

C'est ainsi qu'en 1906, la célébration du Cinquantenaire industriel de M. Armand Chappée rassemblait, autour d'une table commune, les 2.300 per-

dues, pour une large part, aux efforts entrepris par MM. Chappée pour faire de leurs ouvriers des collaborateurs conscients de l'estime et de l'affection qu'ils ne cessent de leur témoigner.

Tout en respectant la liberté dont les ouvriers jouissent après l'accomplissement de leur travail, la maison avait encore le devoir de les protéger contre les risques qui menacent leur sécurité : le chômage, l'accident professionnel, la maladie et la vieillesse.

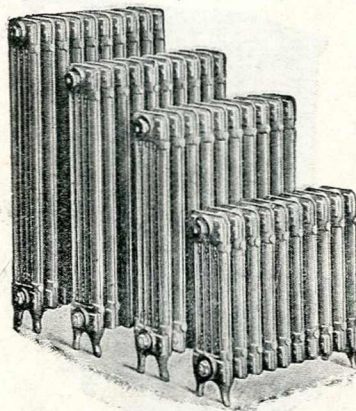
Les fabrications des usines étant, par leur nature même, soustraites aux fluctuations des travaux saisonniers, le nombre des ouvriers reste constant.

Le chômage n'est donc pas à considérer.

Des mesures de sécurité sont prises aux usines pour prévenir les accidents ; si, malgré ces précautions, un ouvrier est blessé, on lui donne des soins immédiats dans les postes de secours créés par la maison dans chaque usine.

La maladie est en partie évitée par des mesures d'hygiène et de salubrité. Un docteur-médecin est attaché à chaque usine, et des bains-douches gratuits sont à la disposition de tout le personnel, à Antoigné comme à Port-Brillet.

Les Sociétés de Secours Mutuels, fondées par la maison, dans cha-



RADIATEURS « MODERNE »

que usine, assurent à l'ouvrier malade les avantages habituels des Sociétés de ce genre.

Pour les ouvriers qui ne peuvent faire partie des Sociétés de Secours Mutuels, la maison a créé, dans chaque usine, la *Caisse Médicale* qui assure gratuite-

ment les soins du médecin et la fourniture des médicaments. Dans la vieillesse, l'ouvrier dispose de la retraite que la loi lui constitue à titre obligatoire et, en plus, la Société des Etablissements Chappée lui sert, d'une manière absolument gratuite, *une pension de retraite.*

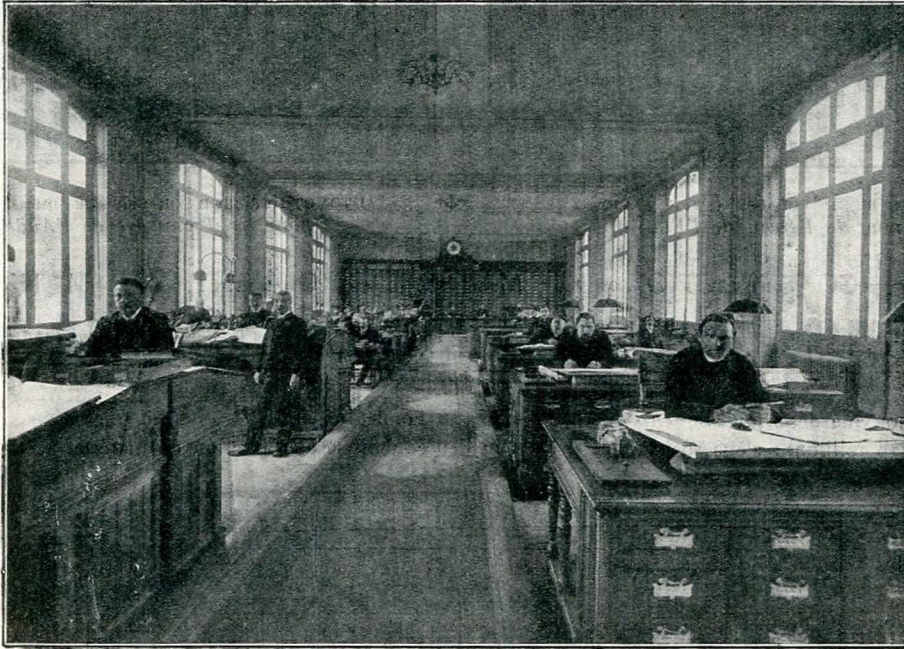
Les économies qu'il a réalisées au cours de son existence sont augmentées par la participation de la maison aux épargnes.

Non contente de protéger l'ouvrier d'une manière presque parfaite contre les risques qui le menacent, la maison a cru devoir intervenir aussi dans sa vie familiale, en lui permettant : de se loger confortablement dans ses *habitations ouvrières*, qui sont d'environ 500; de se nourrir à meilleur marché, en aidant à la création de *coopératives*; de cultiver lui-même les légumes dans ses jardins.

La maison contribue également à l'éducation des hommes au moyen des *cours d'apprentis* et des

écoles de dessin; à celle des femmes au moyen des *écoles ménagères*; à la surveillance des enfants au moyen des *garderies*.

L'agrément et la distraction trouvent aussi leur place dans les *cinémas*, les *sociétés musicales*, les *sociétés*



VUE INTÉRIEURE DES BUREAUX DU MANS (PREMIER ÉTAGE)

d'artistes amateurs, les *sociétés de gymnastique* et les *concours de jardins* institués par la maison dans chaque usine.

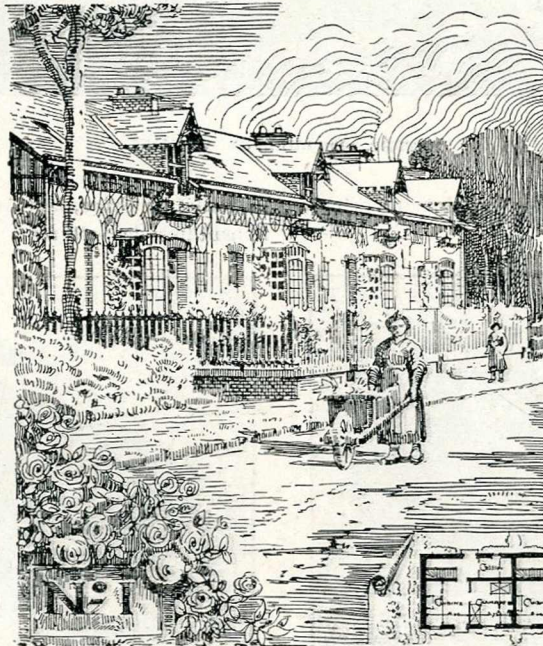
Les *subdivisions de sapeurs-pompiers* assurent la sécurité contre les sinistres pouvant se produire aux usines ou dans les campagnes environnantes.

Ces *institutions sociales*, destinées à subvenir aussi exactement et aussi largement que possible aux besoins des ouvriers, sont, comme on le voit, de la plus grande diversité.

Pour assurer leur fonctionnement, les Etablissements Chappée consacrent, chaque année, des sommes importantes.

**

On est donc autorisé à dire, en terminant cette étude, que, par l'importance de ses trois usines et de ses œuvres sociales, la Société des Etablissements Chappée occupe un des premiers rangs dans la région de l'Ouest.



TYPE DE MAISON OUVRIÈRE

